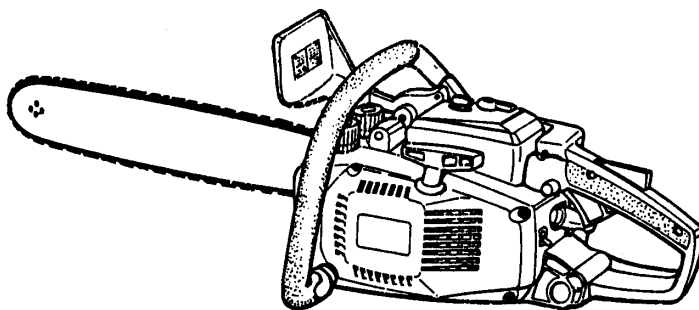


TRONÇONNEUSES

G320AVS, G380AVS

NOTICE D'UTILISATION PIECES DETACHEES



○ Année de fabrication: 1987
Homologation accordée au type G320AVS
par le Ministère chargé de l'Agriculture
sous l'e numéro 01452

Niveau sonore: 99dB(A)
Port d'un protecteur de l'ouïe
obligatoire

KOMATSU ZENOAH CO.
MADE IN JAPAN



○ Année de fabrication: 1987
Homologation accordée au type G380AVS
par le Ministère chargé de l'Agriculture
sous l'e numéro 01451

Niveau sonore: 100dB(A)
Port d'un protecteur de l'ouïe
obligatoire

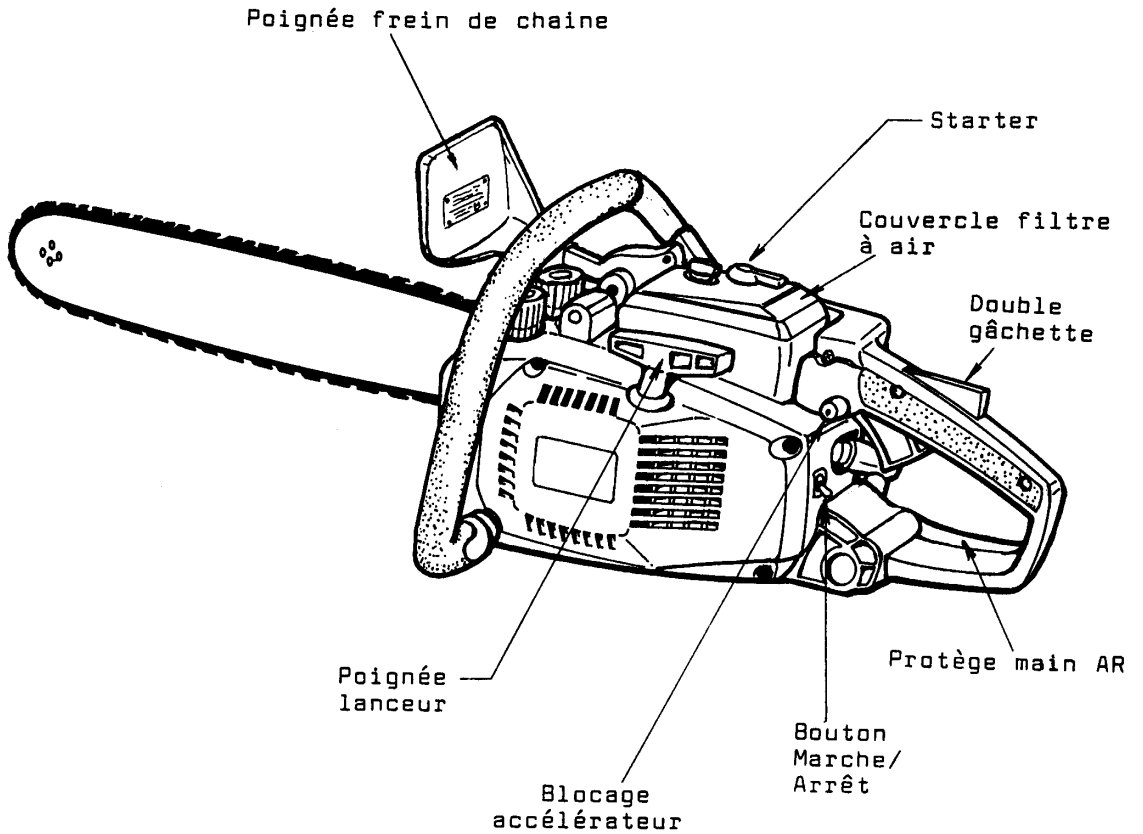
KOMATSU ZENOAH CO.
MADE IN JAPAN



CARACTERISTIQUES TECHNIQUES


MODELE	G320AVS	G380AVS
MOTEUR	2 temps	
CYLINDREE	31.7 cm ³	37.4 cm ³
CARBURANT	mélange 4 % huile 2 temps 96 % essence ordinaire	
CARBURANT	à membrane	
CAPACITE RESERVOIR CARB.	330 cm ³	
GRAISSAGE DE CHAINE	automatique et réglable	
HUILE DE CHAINE	Huile spéciale pour chaine de tronçonneuse	
CAPACITE CARTER HUILE	280 cm ³	
ALLUMAGE	électronique	
REGIME RALENTI	3200 t/mn	2700 t/mn
REGIME MAXI	10500 t/mn	10000 t/mn
BOUGIE	CHAMPION CJ 8Y (RCJ - 8Y)	
LONGUEUR DE COUPE	selon tarif	
GUIDE	à roulette 3/8"	à roulette 0.325"
CHAINE	3/8" 91 SG	0.325" 21AP
POIDS (sans équipement)	4.7 kg	4.8 kg

PRESENTATION

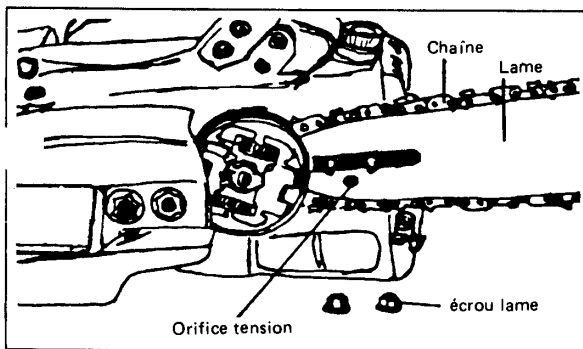


MONTAGE DU GUIDE ET DE LA CHAÎNE

- a) Sortir du carton la tronçonneuse, le guide, la chaîne et les accessoires.

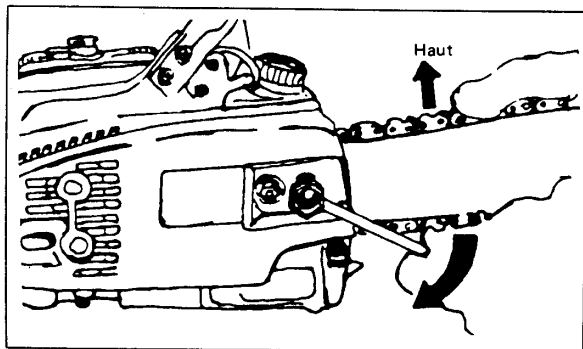
 MANIPULER LA CHAÎNE AVEC PRECAUTION : LES GOUGES SONT EXTREMEMENT COUPANTES. ELLES PEUVENT ENTAILLER LA PEAU QUAND ELLES SONT MANIPULÉES SANS SOIN.

- b) Démonter le carter de chaîne en dévissant les deux écrous.



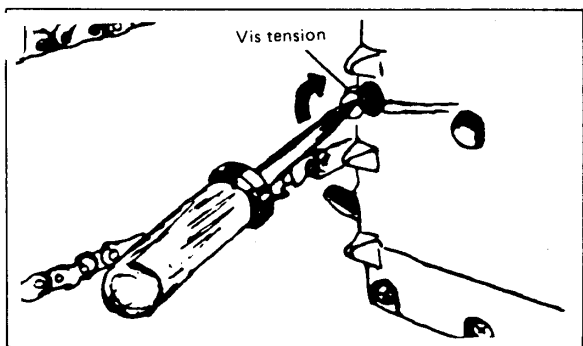
- c) Monter la chaîne sur le pignon de la machine en prenant soin de diriger la partie coupante de la gouge vers l'avant de la machine.

- d) Tirer le guide vers l'avant de la machine. Introduire ensuite le goujon tendeur dans l'orifice de tension du guide. Serrer doucement les deux écrous.



- e) Lever le nez du guide et tourner la vis de tension dans le sens des aiguilles d'une montre pour tendre la chaîne.

Bloquer ensuite les deux écrous en utilisant la clé fournie avec la machine.



Une chaîne trop détendue peut sauter de la jauge du guide. Devenue folle, elle peut blesser l'utilisateur.

Trop tendue, elle chauffe :

Guide et chaîne risquent d'être abimés en très peu de temps.

Pour obtenir une bonne tension de la chaîne, faire tourner la chaîne autour de la lame (mains protégées de

gants). La chaîne doit tourner sous une faible pression. Les maillons de chaîne doivent être en contact avec le guide. La chaîne ne doit pas pendre. Pendant la période de rôdage qui peut durer de 10 à 30 minutes, la chaîne se détend : c'est normal. Il faut donc régler la tension chaque fois que cela est nécessaire.

CARBURANT ET GRAISSAGE

MELANGE

Le moteur 2 temps de la tronçonneuse exige un mélange d'essence et d'huile.

Essence ordinaire et huile de moteur 2 temps dans une proportion de 4% (25 parts d'essence pour 1 part d'huile).

Les mélanges tout faits et les mélanges stockés depuis plusieurs mois sont déconseillés.



MELANGE

4 % HUILE MOTEUR 2 TEMPS

96 % ESSENCE ORDINAIRE

HUILE DE CHAINE

Guide et chaîne sont graissés automatiquement.

Utiliser toute l'année de l'huile spéciale pour chaîne de tronçonneuse. Elle est filante, ce qui la maintient en contact des entraîneurs dans la jauge du guide.

Le réglage du débit d'huile doit être tel que le réservoir d'essence va se vider quand le réservoir d'huile se videra à peu près aux 3/4.

Huile de vidange ou huile régénérée sont déconseillées.

UTILISER DES RECIPIENTS PRATIQUES POUR FAIRE LES MELANGES ET LES PLEINS. EVITER DE REPANDRE HUILE ET ESSENCE SUR LE SOL : C'EST DANGEREUX.-

MISE EN MARCHÉ

AVANT LA MISE EN MARCHÉ DE LA MACHINE, S'ASSURER QU'IL N'Y AUCUN OBSTACLE PRES DE LA MACHINE, QUE LE SOL EST PROPRE, SANS TRACE D'ESSENCE.

- a) S'assurer que le mélange a été correctement préparé et que les pleins d'huile et d'essence sont faits.
- b) Placer l'interrupteur en position I (on).

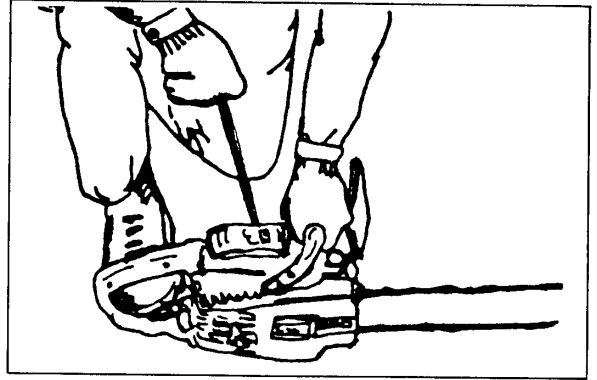
c) Appuyer sur la gâchette d'accélérateur et pousser le bouton de verrouillage. L'accélérateur est en position mi-course, celle qui convient le mieux pour la mise en marche.

d) Tourner le bouton starter dans la position fermée.

e) Maintenir fermement la tronçonneuse au sol à l'aide du pied droit, la main gauche assurant la poignée avant.

f) Tirer un coup sec sur la poignée lanceur jusqu'à ce que le moteur tourne. Tourner le bouton starter dans la position papillon ouvert.

Tirer encore sur la poignée lanceur, le moteur démarre.



Dès que le moteur a trouvé son régime, appuyer sur la gâchette d'accélérateur pour libérer la gâchette; le moteur prendra son régime ralenti.

Pour mise en marche du moteur à chaud, suivre les mêmes instructions en gardant le starter dans sa position papillon ouvert. Si le moteur ne démarre pas après cinq essais, placer le starter dans la position fermée N. Ouvrir le papillon dès que le moteur est parti.

ARRET DU MOTEUR

Pour arrêter le moteur, mettre le bouton contact dans la position 0 (off).

FREIN DE CHAÎNE

La chaîne s'arrête instantanément dès qu'on exerce une poussée sur la poignée de garde du frein de chaîne. Le moteur ne s'arrête pas pour autant.



NE JAMAIS ACCELERER, MEME A MI-COURSE, LE MOTEUR QUAND LE FREIN DE CHAÎNE EST ENGAGE. CELA FERAIT PATINER L'EMBRAYAGE, d'OU USURE TRES RAPIDE.

INSTRUCTIONS POUR REGLAGE DU CARBURATEUR

1. Regler le nombre de tours au ralenti de sorte que le moteur tourne stablement a vitesse de 2700 a 3100 t/min. a l'aide de la vis a mouvement lent.

Tourner la vis a mouvement lent sur la droite (au sens d'horloge), et le moteur tournera plus vite.

2. Reglage des aiguilles L et H

Le reglage normal s effectue d'une maniere decrite sur le tableau ci-dessous. Les chiffres indiques sur le tableau sont le nombre de tours a retourner l'aiguille (au sens inverse d'horloge) depuis la position de fermeture complete dont il faut mettre l'aiguille avant de la retourner.

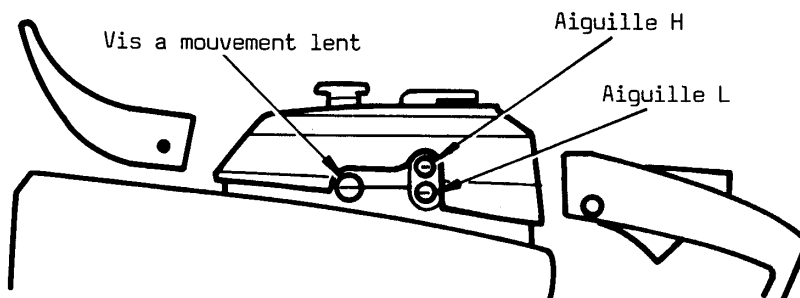
	G320AVS	G380AVS
Aiguille H	0 ~ 1/4	0 ~ 1/4
Aiguille L	1 3/8 ± 1/4	1 1/2 ± 1/4

- (1) Aiguille L

Accelerer soudainement le moteur et lorsqu'on trouve l'acceleration instable, tourner l'aiguille L au sens inverse d'horloge ne depassant pas 1/4 de tour et la fixer dans la position dont on puisse avoir une bonne acceleration.

- (2) Aiguille H

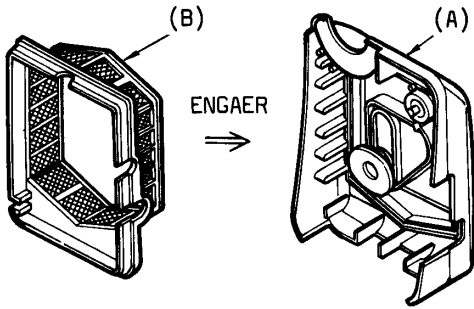
Lorsqu'on ecoute le bruit d'explosion du moteur anormal, tourner l'aiguille H au sens inverse d'horloge ne depassant pas 1/4 de tour et la fixer dans une position dont on n'ecoute plus de bruit anormal.



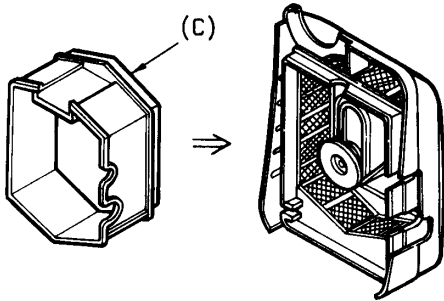
Concernant la methode d'assemblage du couvercle de la nettoyeuse

Prier d'ajouter le suivant au manuel d'instructions. Il s'agit de montage de la nettoyeuse au corps principal dans l'ensemble (3374-83002) de la specification 100dB (A) pour la France. Les instructions serviront a nos clients lorsqu'ils fixent le couvercle a la nettoyeuse de la part des clients (p.ex. apres le nettoyage des elements).

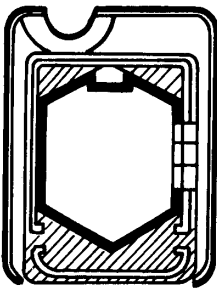
(Il faut observer le procede suivant, autrement on risque d'avoir des mauvais montages.)





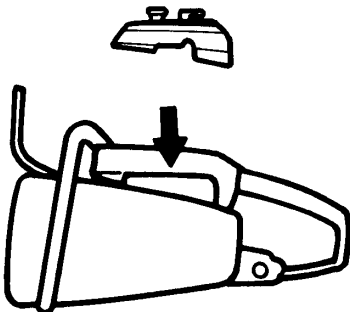
- (1) Engager l'element (B) dans le couvercle de la nettoyeuse (A).



- (2) Engager le silencieux (C) dans l'ensemble fait de (1).



- (3) Lors d'engagement du silencieux, l'incruster fermement de sorte que la surface  soit a fleur de la surface .



- (4) Monter le couvercle de la nettoyeuse assemble au point (3) anterieur au moteur.

UTILISATION DE LA TRONÇONNEUSE

- a) Avant d'utiliser la tronçonneuse, lire les mesures de sécurité reprises. Essayer ensuite la machine sur des petites bûches abattues sur un terrain nettoyé, et cela jusqu'à ce que son utilisation soit devenue plus naturelle.

ATTENTION : Le guide au travail doit être maintenu dans une position telle qu'il n'entre jamais en contact avec le sol. Un simple effleurement de la chaîne sur le sol lui fait perdre son tranchant et rend le travail beaucoup plus pénible. Un nouvel affûtage sera nécessaire, faute de quoi la chaîne et le guide pourraient être entièrement détériorés et cela en quelques minutes.

- b) Le moteur de la tronçonneuse doit toujours être sollicité à plein régime. C'est l'opérateur qui évite au moteur de s'emballer en poussant légèrement la machine dans le bois. Une fois acquise la technique de base, c'est le bon sens qui fera le reste.

Eviter d'accélérer le moteur quand la chaîne est coincée. Si la chaîne ne tourne pas, c'est l'embrayage qui patine : il risque de fondre rapidement. Après avoir arrêté le moteur si la chaîne ne se décoince pas du bois, utiliser un coin pour écarter les faces de la poignée .

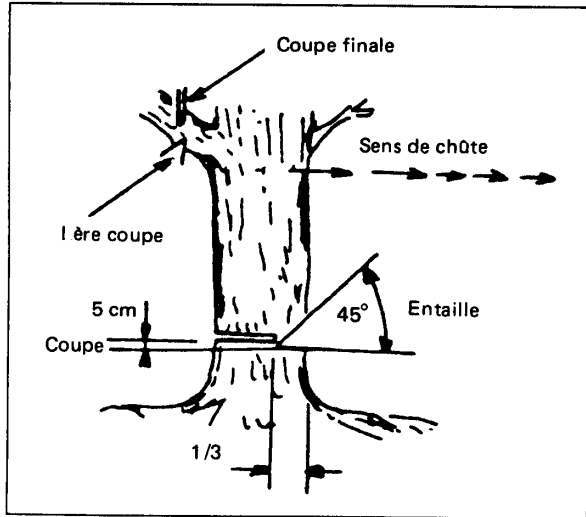
La machine doit mordre dans le bois avec souplesse. Une très faible pression est suffisante pour couper très vite. S'il faut appuyer plus fort, c'est que la chaîne est émoussée. Une chaîne émoussée est dangereuse : il faut arrêter et l'affûter.

Un simple moyen pour savoir si la chaîne a besoin d'être affûtée consiste à examiner le produit du sciage :

- . si c'est un copeau long : l'affûtage est bon
- . si c'est de la sciure : il faut affûter, d'autant plus vite que la sciure est plus fine.

ABATTAGE

- a) Choisir d'abord la direction de repli de l'utilisateur.
- b) Choisir ensuite la direction souhaitée d'abattage en tenant compte :
- . du vent,
 - . de la pente (l'arbre est attiré par la pente),
 - . de l'inclinaison de l'arbre,
 - . du poids des branches.
- c) Dégager la zone de travail.



d) Couper une entaille dans l'arbre du côté choisi pour la chute.

e) Effectuer ensuite la coupe d'abattage à un niveau un peu supérieur à celui de l'entaille.

Laisser plus de bois du côté où l'arbre semble le plus disposé à tomber.

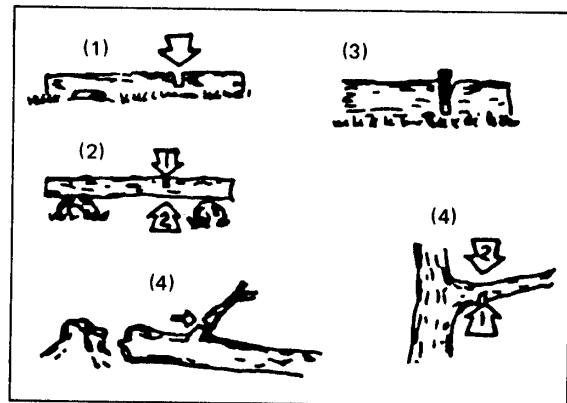
Ne pas scier complètement le tronc :

laisser entre la coupe et l'entaille une surface non coupée qui tiendra lieu de charnière.

TRONCONNAGE

Avant de tronçonner, il faut s'assurer que la bille de bois ne roulera pas dans la pente. Isoler le tronc du sol, la chaîne ne devant pas toucher le sol.

- 1- Quand la bûche repose sur le sol, scier de haut en bas.
- 2- Quand la bûche est en serrage, commencer à scier sur le tiers du tronc par le haut et finir ensuite par le bas (de bas en haut.)
- 3- Utiliser la même technique pour les branches.
- 4- Quand la bûche est en serrage, il est recommandé d'utiliser un coin (en aluminium ou en bois).



AFFUTAGE DE LA CHAÎNE

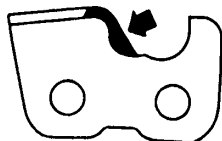
La jauge d'épaisseur est là pour limiter l'épaisseur du copeau. Sans cette jauge, la chaîne serait bloquée dans le bois, la gouge essayant d'enlever un morceau de bois beaucoup trop épais.

Sans un écart de hauteur entre le haut de la gouge et le haut de la jauge, la dent ne couperait pas. C'est cet écart qui détermine l'épaisseur du copeau.

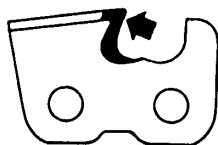


Pour affûter la dent, utiliser une lime cylindrique ronde de diamètre 4 mm.

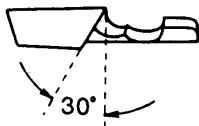
Toute la partie tranchante doit être blanchie au premier coup de lime.



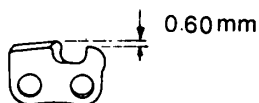
Si la lime n'est pas assez enfoncée dans la dent pendant l'affûtage, la partie tranchante sera fuyante.



Si la lime est trop enfoncée dans la dent pendant l'affûtage, la partie tranchante fera le crochet.



Pendant l'affûtage, maintenir la lime à un angle de 30°.



L'écart entre le haut de la dent et le haut de la jauge doit être de 0,6 mm.

VERIFICATIONS JOURNALIERES

VERIFICATIONS JOURNALIERES

- a) Nettoyer avec une lame tranchante la gorge du guide.
- b) Nettoyer les orifices de graissage du guide.
- c) Nettoyer le filtre à air. Enlever les saletés. Utiliser de l'essence ordinaire.

VERIFICATIONS PERIODIQUES

a) La crépine du réservoir d'essence

Une crépine encrassée provoque des difficultés de démarrage.

b) Le Pignon

Un Pignon endommagé, présentant une usure de 1 mm ou plus, doit être changé.

c) Alimentation en huile

Vérifier si la chaîne est toujours mouillée avec de l'huile.

Pour augmenter l'alimentation en huile, tourner le graisseur dans le sens contraire des aiguilles d'une montre, et pour la réduire, tourner dans le sens contraire.

d) La bougie

Démonter la bougie et vérifier l'écartement des électrodes qui doit être égal à 0,6 mm.

En cas de remplacement, utiliser une bougie CHAMPION CJ 8Y ou RCJ 8 Y.

e) Le filtre à essence

A l'aide d'un fil de fer, sortir le tuyau plongeur du réservoir d'essence.

Nettoyer le filtre.

Un filtre à essence sale nuit au bon démarrage du moteur.

f) Le filtre à huile

A l'aide d'un fil de fer, sortir le tuyau plongeur.

Nettoyer le filtre à l'essence.

Remettre le filtre dans le plongeur en veillant à ce que les bords des tuyaux ne soient pas rabattus.

Réintroduire le tuyau dans le réservoir.

S'assurer que le filtre est bien en contact avec le fond du réservoir.

g) Les ailettes de refroidissement du cylindre

Le démontage du pot d'échappement facilitera cette opération.

Attention à ne pas endommager les fils électriques.

h) Pot d'échappement

Démonter le pot.

Enlever le dépôt de calamine à l'intérieur.

Au remontage, utiliser de nouvelles rondelles frein.

Serrer les vis.

Après cinq minutes d'utilisation, bloquer les vis.

REGLES DE SECURITE

1. En cas de fatigue, ne pas utiliser la tronçonneuse.
2. L'utilisateur doit avoir un bon équipement : des chaussures, des lunettes de protection, un casque.
Eviter les vêtements amples,
3. Le plein doit être fait avec précaution. La machine doit être démarrée à trois mètres du lieu où le plein a été effectué.
4. Les curieux doivent être éloignés de la machine au démarrage et au travail. Tenir les animaux à distance.
5. Ne pas commencer un travail avant d'avoir dégagé le sol.
En cas d'abattage, prévoir une voie de retraite.
6. La machine doit être tenue avec fermeté dès que le moteur est en marche. Utiliser les deux mains.
7. Attention aux jambes : sans précaution, elles sont près de la chaîne.
8. Eloigner tout corps étranger de la chaîne avant de mettre en route.
9. Pour le transport, arrêter le moteur. Pot d'échappement à l'opposé de vous.
10. Ne jamais utiliser une machine qui n'est pas parfaitement au point.
Il faut veiller à ce qu'au ralenti, la chaîne ne tourne pas.
11. Avant de déposer la machine à terre, arrêter le moteur.
12. En coupant des petites branches, veiller à ce qu'elles ne vous fouettent pas et à ce qu'elles ne vous fassent pas perdre l'équilibre.

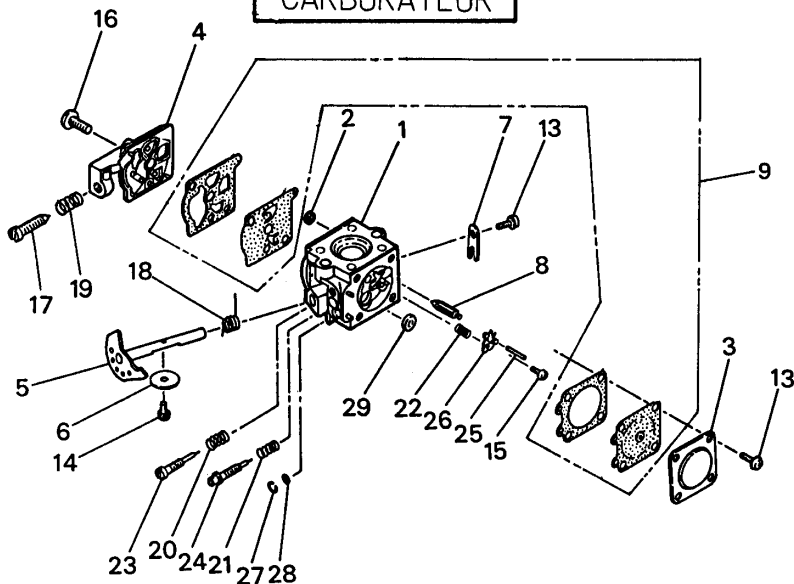
13. En tronçonnant un arbre qui a tendance à coincer, la machine peut quelque fois, avant de se bloquer, partir très rapidement vers l'arrière. Utiliser un coin pour éviter ce phénomène.
14. L'utilisateur doit toujours avoir les mains sèches. L'essence et l'huile sur les mains est à proscrire.
15. Attention, ne jamais faire tourner le moteur dans un endroit mal aéré.
16. Avant de scier, l'utilisateur doit s'entraîner sur des bois bien préparés et bien calés.
17. L'entretien courant tel que décrit dans le manuel doit être assuré par l'utilisateur. Les réparations doivent être assurées par un agent qui dispose de l'outillage et de l'information technique.
18. Attention au rebond

La chaîne peut rencontrer un obstacle en bout de lame qui se traduit par un très brusque retour de bas en haut et qui sera d'autant plus ample que l'utilisateur ne s'y attend pas. Il faut rester très attentif à ce phénomène.

Pour éviter le retour :

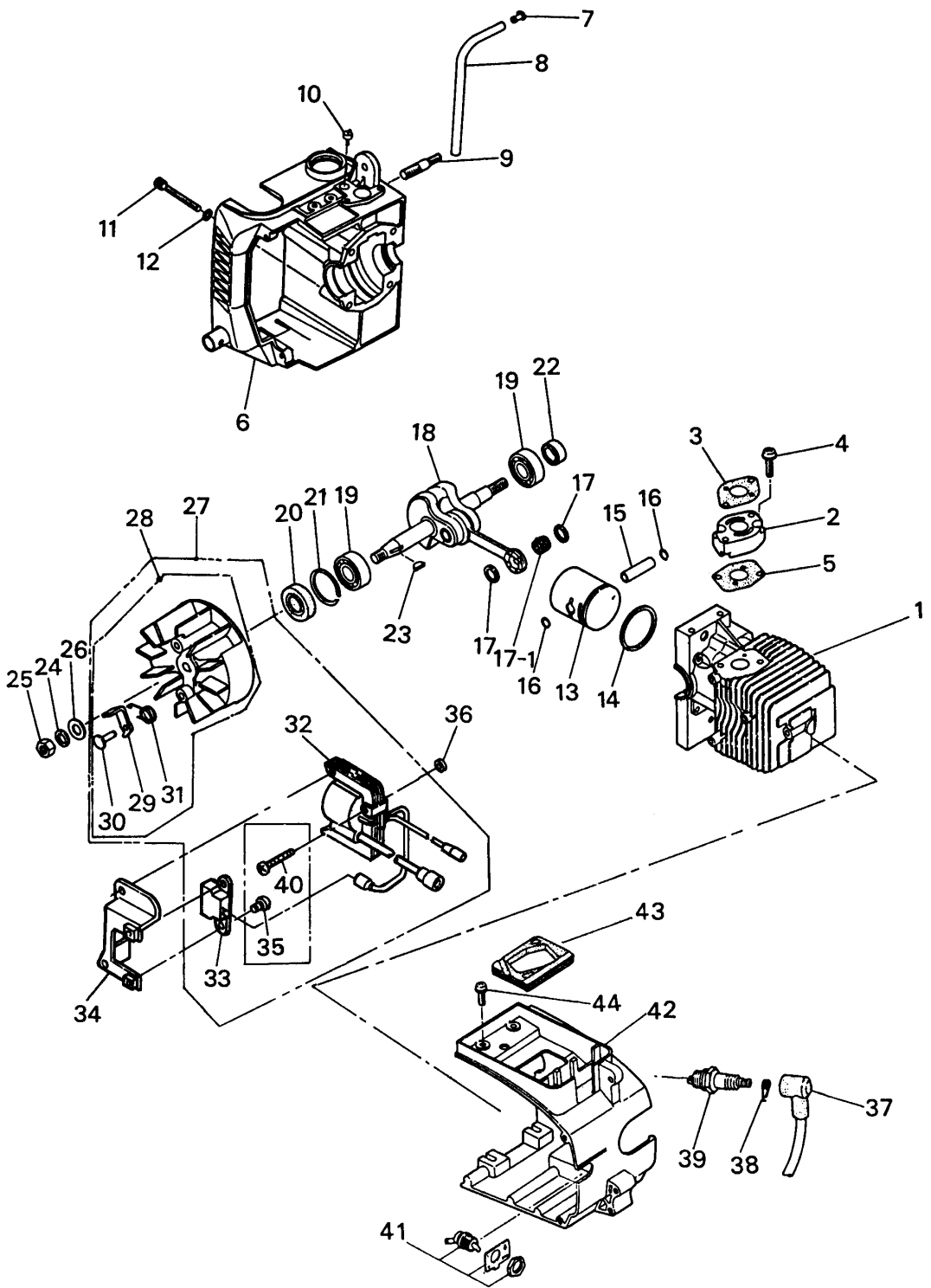
- l'utilisateur doit tenir la machine à deux mains,
- l'utilisateur doit veiller :
 - . à ce que le bout de lame ne rentre pas en contact avec le sol, une branche ou tout autre obstacle.
 - . à ce que la machine ne soit pas utilisée au-dessus du niveau de l'épaule.

CARBURATEUR



REF	REFERENCES		DESIGNATION	NB
	G320AVS	G380AVS		
	3374-81000	3377-81000	Carburateur complet	1
1	3374-81110	3377-81110	Corps de carburateur	1
2	3304-81380		Filtre	1
3	3310-81280		Joint	1
4	3330-81120		Couvercle	1
5	3330-81370		Axe	1
6	1282-81340		Valve	1
7	3310-81390		Support	1
8	3310-81310		Pointeau	1
9	3330-00601		Kit réparation	1
13	3310-81351		Vis	5
14	3310-81360		Vis	1
15	3310-81240		Vis	1
16	3310-81130		Vis	1
17	3330-81540		Vis réglage	1
18	3310-81411		Ressort	1
19	1282-81460		Ressort	1
20	3310-81320		Ressort	1
21	3310-81160		Ressort	1
22	1262-81270		Ressort	1
23	3330-81330		Pointeau H	1
24	3330-81170		Pointeau L	1
25	3310-81250		Support	1
26	3310-81230		Support	1
27	3304-81440		Arrêteoir	1
28	1282-81560		Filtre	1
29	3304-81420		Capsule	1

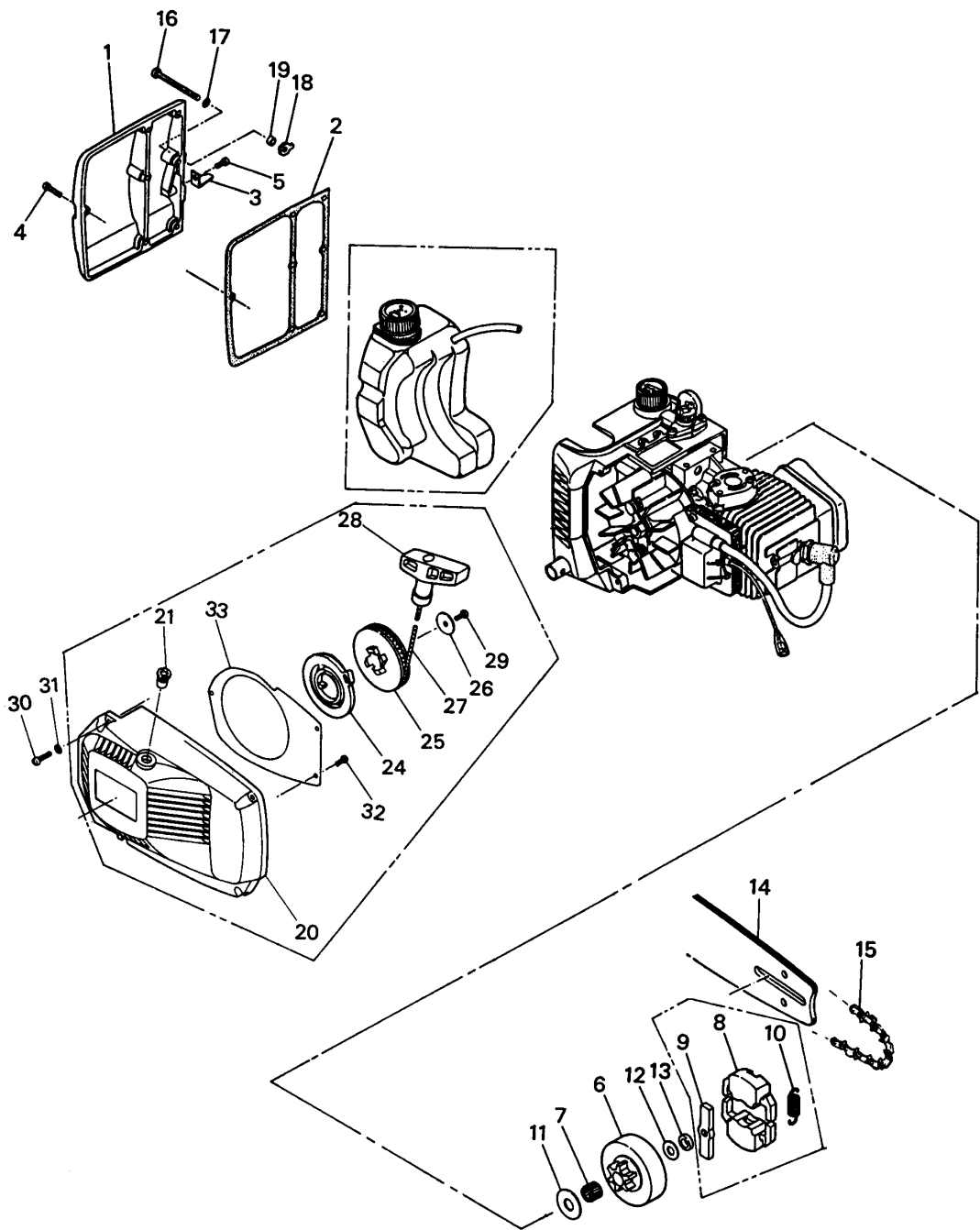
CYLINDREE - EMB I ELLAGE - ALLUMAGE



CYLINDREE-EMBIELLAGE-ALLUMAGE

REP	REFERENCES		DESIGNATION	NB
	G320AVS	G380AVS		
1	3330-12113	3340-12113	Cylindre	1
2	3330-14110		Ecran thermique	1
3	3330-14120		Joint	2
4	0260-20520		Vis	1
5	3330-14131		Joint	1
6	3374-21112		Carter	1
7	3330-21123		Reccord	1
8	3330-21131		Tuyau de graissage	1
9	0250-50825		Goujon	2
10	3330-21160		Clapet (circuit graissage)	1
11	01252-30540		Vis	4
12	0292-20510		Rondelle	4
13	3330-41111	3340-41112	Piston	1
14	1030-41220	3340-41211	Segment	1
15	3330-41310	3304-41310	Axe de piston	1
16	3310-41320		Circlips	2
17	3330-41332	3310-41341	Cale d'épaisseur	2
17-1	-	3310-41410	Roulement à aiguilles	1
18	3330-42003	3340-42000	Embiellage	1
19	06030-06201		Roulement à billes	2
20	1650-21220		Joint SPI côté volant	1
21	04065-03212		Circlips	1
22	1100-21210		Joint SPI côté embrayage	1
23	1260-43240		Clavette	1
24	3310-43210		Rondelle frein	1
25	3310-43220		Ecrou	1
26	01641-20812		Rondelle plate	1
27	3374-71000		Bobine complète	1
28	3330-71203		Volant complet	1
29	3330-71221		Cliquet	2
30	3330-71230		Axe	2
31	1260-71240		Ressort	2
32	3374-71300		Bobine complet	1
33	3374-71510		Unité	1
34	3374-71520		Support	1
35	0263-30408		Vis	2
36	1260-71260		Entretoise	3
37	3330-71310		Capuchon	1
38	3310-71320		Griffe	1
39	3330-71410		Bougie	1
40	0260-30425		Vis	3
41	3330-31400		Bouton M/A	1
42	3332-31111		Carter AR	1
43	3330-31120		Manchon	1
44	0260-20514		Vis	4

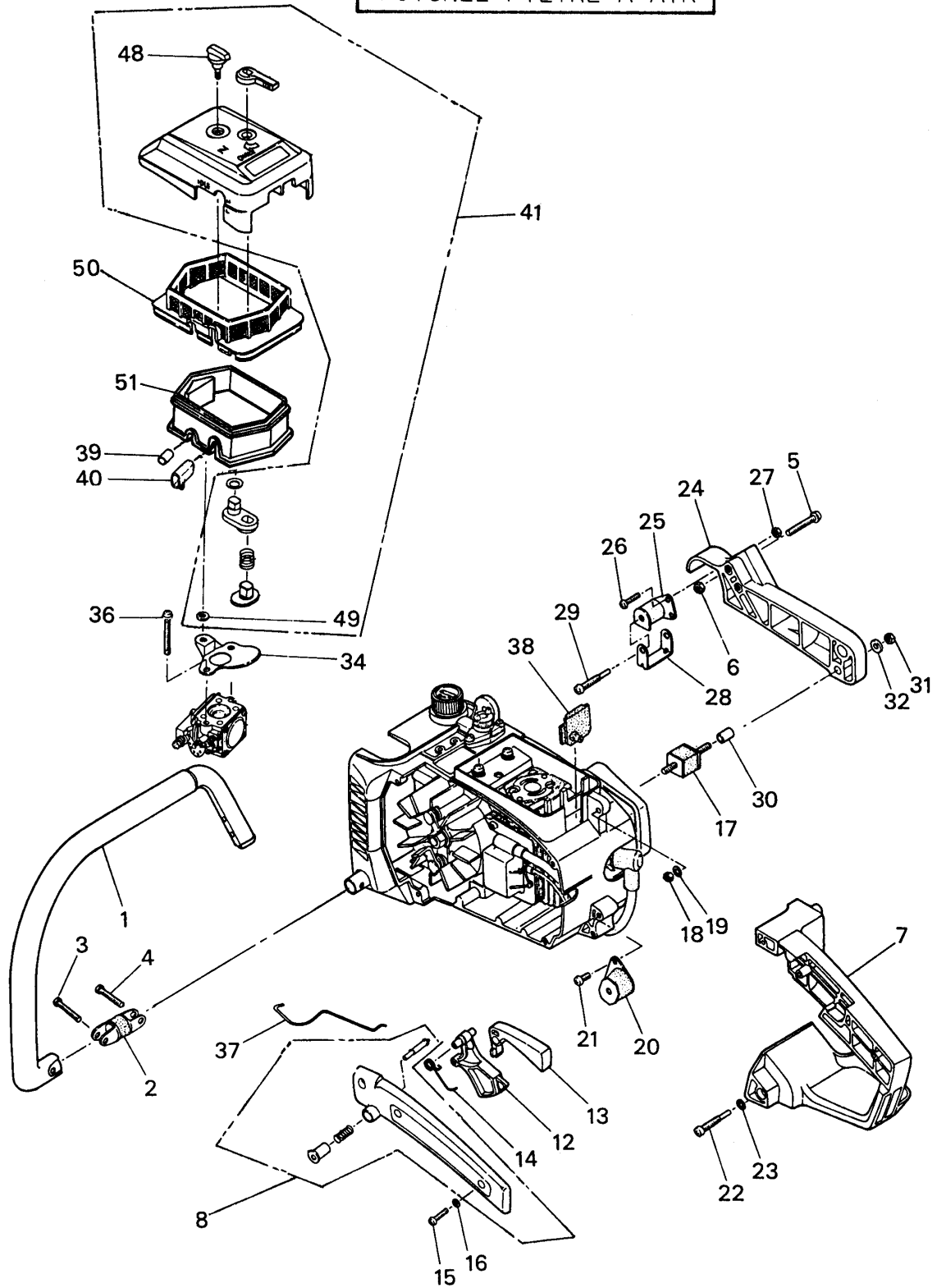
EMBAYAGE - LANCEUR



EMBRAYAGE - LANCEUR

REF	REFERENCES		DESIGNATION	NB
	G32DAVS	G38DAVS		
1	3332-29110		Carter AV	1
2	3330-29210		Joint	1
3	3330-29310		Goupille de sécurité	1
4	0261-00416		Vis	7
5	0261-00510		Vis	1
6	3330-51110	3343-51110	Cloche d'embrayage	1
7	3310-51310		Roulement à aiguilles	1
	3330-51200		Embrayage complet	1
8	3330-51210		Masselotte	2
9	3330-51220		Noix	1
10	3330-51230		Ressort	2
11	3330-51310		Rondelle	1
12	3330-51320		Rondelle	1
13	3330-51410		Entretoise	1
14	3607-52110	3612-52110	Barre	1
15	3602-52210	3612-52210	Chaîne	1
16	3330-53511		Vis de tension	1
17	0292-20510		Rondelle	1
18	3330-53611		Ergot	1
19	3330-53710		Bague	1
	3332-75005	3342-75005	Lanceur complet	1
20	3332-75104	3342-75104	Carter lanceur complet	1
21	3330-75121		Passe corde	1
24	3330-75201		Boitier avec ressort	1
25	1260-75102		Poulie	1
26	3330-75411		Rondelle	1
27	1260-75151		Corde	1
28	3330-75420		Poignée	1
29	1490-32120		Vis	1
30	0261-00416		Vis	4
31	0292-20408		Rondelle	4
32	-	0277-10408	Vis	3
33	-	3340-75510	Protecteur	1

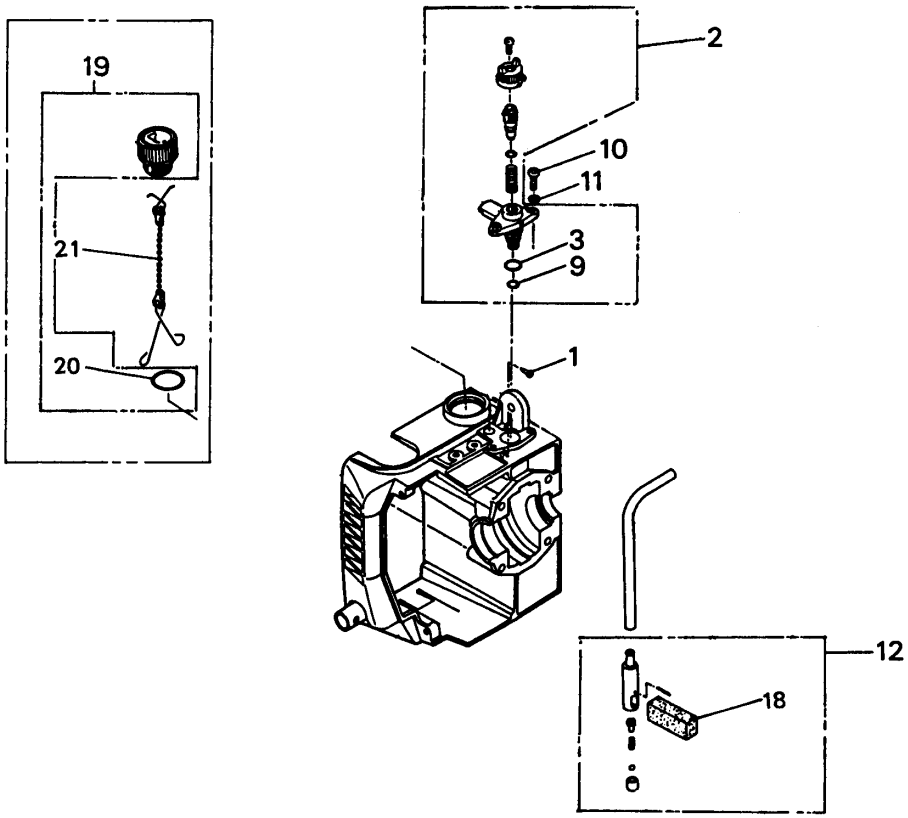
POIGNEE-FILTRE A AIR



POIGNEE-FILTRE A AIR

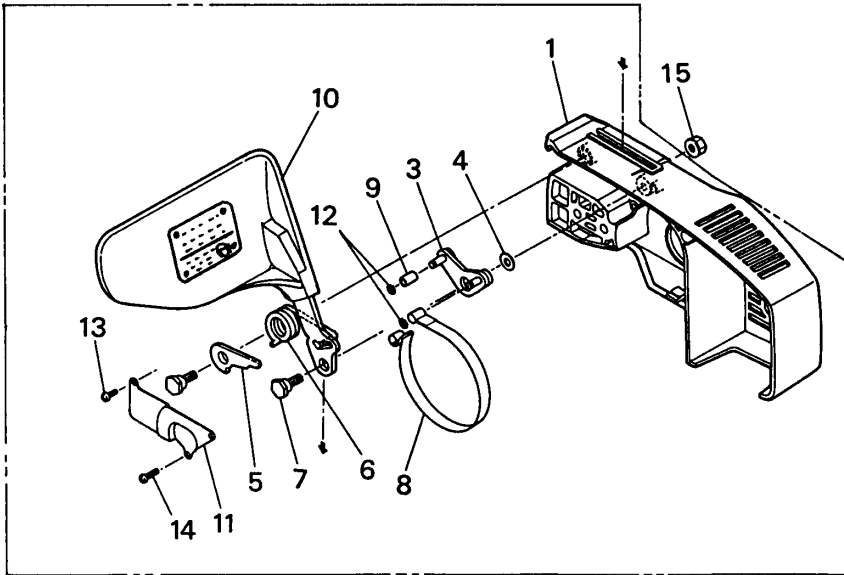
REP	REFERENCES		DESIGNATION	NB
	G320AVS	G380AVS		
	3330-32102		Poignée AV complète	1
1	3330-32112		Poignée AV	1
2	3330-32122		Silentbloc	1
3	0277-10525		Vis	1
4	0261-00525		Vis	1
5	0260-20530		Vis	2
6	0282-10503		Ecrou	2
7	3330-33111		Poignée AR	1
8	3330-33201		Capot de poignée complet	1
12	3343-33311		Commande des gaz	1
13	3330-33320		Double commande	1
14	3330-33330		Ressort	1
15	0277-10416		Vis	3
16	0292-20408		Rondelle	3
17	3330-33411		Silentbloc	1
18	0282-10503		Ecrou	1
19	0292-20510		Rondelle	1
20	3330-33511		Silentbloc	2
21	0261-00510		Vis	4
22	3330-33530		Vis	2
23	0292-20510		Rondelle	2
24	3330-35111		Support	1
25	3330-35211		Silentbloc	1
26	0260-00416		Vis	2
27	0282-10402		Ecrou	2
28	3330-35310		Bride	1
29	3330-33530		Vis	1
30	3330-33450		Entretoise	1
31	3310-53331		Ecrou	1
32	1040-24330		Rondelle	1
34	3370-82130		Etrier	1
36	0260-10540		Vis	2
37	3330-82213		Tringle	1
38	3345-82310		Guide	1
39	3330-82411		Guide	1
40	3330-82510		Guide	1
41	3374-83100		Couvercle complet	1
48	3330-83311		Bouton	1
49	3330-83321		Joint	1
50	3370-83510		Mousse	1
51	3374-83612		Silencer	1

RESERVOIR D'HUILE



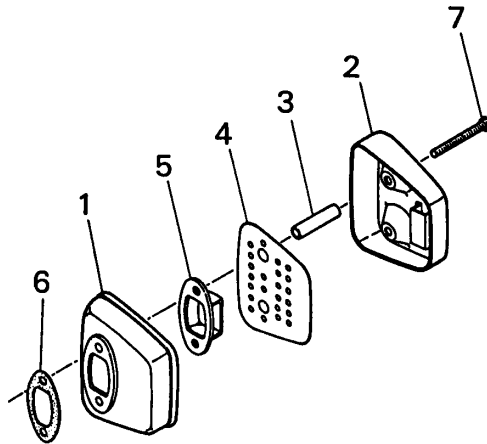
REP	REFERENCES		DESIGNATION	NB
	G320AVS	G380AVS		
1	3330-23121		Clapet	1
2	3330-23102		Dispositif de réglage complet	1
3	07000-02011		Joint torique	1
9	3330-23180		Joint torique	1
10	0261-00412		Vis	2
11	01641-20405		Rondelle	2
12	3330-24102		Contre-poids complet	1
18	3330-24171		Filtre	1
	3334-27001		Bouchon d'huile complet	1
19	3330-27102		Bouchon d'huile	1
20	07000-02020		Joint	1
21	3334-27200		Chaîne	1

CARTER LANE



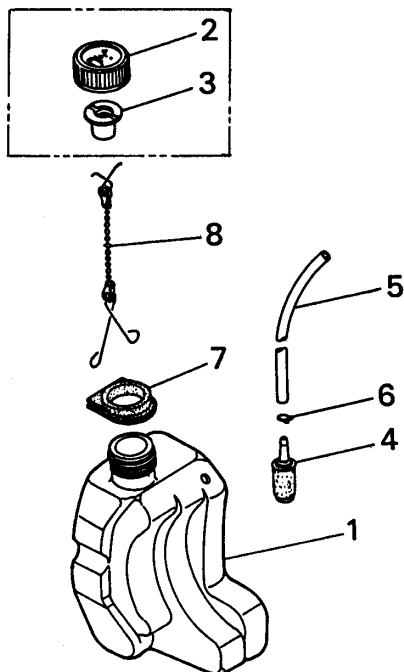
REP	REFERENCES		DESIGNATION	NB
	G320AVS	G380AVS		
	3337-54000	3347-54000	Carter lame Montage	1
1	3334-54102	3344-54102	Carter lame complet, Couvercle, complet	1
3	3330-96210		Levier (A)	1
4	3310-71150		Rondelle	1
5	3330-96221		Levier (B)	1
6	3330-96231		Ressort	2
7	3330-96240		Boulon	1
8	3330-96251		Bonde de ressort	1
9	3330-96260		Bague	1
10	3337-54300	3347-54300	Garde, complet	1
11	3330-96410		Support	1
12	0308-00030		Flotte	2
13	0261-00416		Vis	1
14	0261-00408		Vis	2
15	3317-53211		Ecrou	2

POT D'ECHAPPEMENT



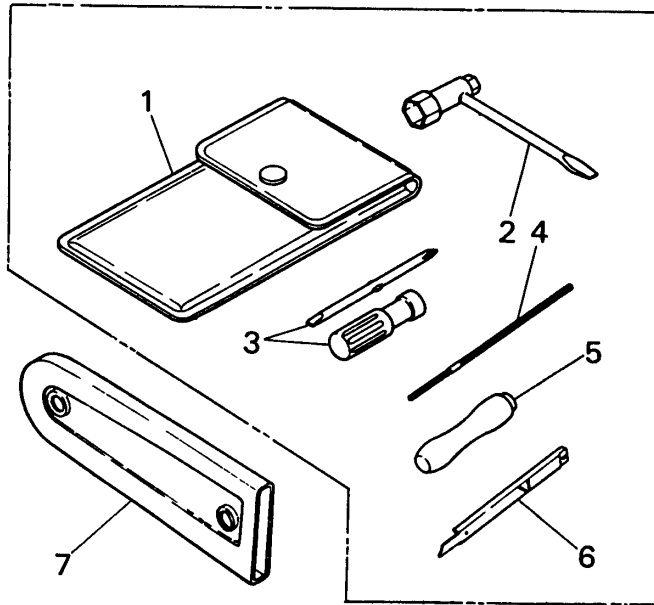
REP	REFERENCES		DESIGNATION	NB
	G320AVS	G380AVS		
1	3374-15000		Pot complet	1
	3330-15110		Embase	1
2	3374-15120		Couvercle	1
3	3334-15130		Manchon	2
4	3334-15140		Grille	1
5	3334-15150		Support	1
6	3304-15210		Joint	1
7	3334-15220		Vis	2

RESERVOIR ESSENCE



REP	REFERENCES		DESIGNATION	NB
	G320AVS	G380AVS		
1	3334-86001		Réservoir essence complet	1
	3330-86112		Réservoir essence	1
	3330-86202		Bouchon réservoir complet	1
2	3330-86211		Bouchon réservoir	1
3	3330-86222		Prise d'air	1
4	1260-85400		Filtre plongeur	1
5	3330-86411		Tuyau plongeur	1
6	1260-85460		Attache	1
7	3330-86510		Support	1
8	3334-86600		Chaîne	1

ACCESSOIRE



REP	REFERENCES		DESIGNATION	NB
	G320AVS	G380AVS		
1	3332-91000	3343-91000	Jeu d'outils	1
	1820-91111		Sac	1
2	3317-91130		Clé à bouchon	1
3	1030-91340		Tournevis	1
4	3381-91510	3320-97310	Lime	1
5	3381-91530		Griffe	1
6	3310-91540		Jauge	1
7	3310-97112		Protecteur (12 in., 14 in.)	1
	3314-97111		Protecteur (16 in.)	